



PSIUGARÇOM



PSIUCLÍNICA



PSIULOG

Painel ML

Manual do usuário

Antes de ligar seu aparelho, por favor, leia cuidadosamente este manual e mantenha-o para futuras referências. Desenhos e Especificações estão sujeitas a mudanças sem prévio aviso.

Apresentação

Prezado Consumidor,

Parabéns, você acaba de adquirir o equipamento PSIU GARÇOMML da empresa AGM Franquias e Participações Ltda., com sede em São Paulo, Brasil.

A empresa iniciou suas atividades em 2008, expandindo no decorrer desse período em diversos segmentos do mercado, com o intuito de facilitar a comunicação nas áreas à que se destinam.

Os produtos da família **Psiu Garçom** funcionam de forma simples, prática e objetiva, pois quando alguém deseja chamar um atendente basta acionar o botão que a solicitação será exibida em um ou vários painéis.

Usando as tecnologias de radiofrequência e painel de LEDs foram desenvolvidos produtos adequados para aplicação em vários setores:

Alimentação : O **Psiu Garçom** para padarias, restaurantes, bares, casas de shows onde o cliente chama o garçom.

Indústria : O **Psiu Log** na linha de produção para que o operador de uma célula possa acionar para chamar a empilhadeira, a reposição de matéria prima, o controle de qualidade, a manutenção, o responsável etc.

Saúde: O **Psiu Clínica** para ser usado pelos pacientes de casas de repouso para a 3ª idade, hospitais e em laboratórios de análise.

Supermercados e grandes lojas : O **Psiu Gôndola** para ser instalado nas prateleiras e ser acionado pelo cliente ou atendente que desejar chamar um responsável. O transmissor padrão para ser instalado nos caixas e ser acionado pela operadora para chamar o supervisor e também para orientar a fila única do caixa rápido.

Cuidados e Advertências

Para evitar riscos de incêndio ou choque elétrico, não expor o equipamento a chuva.

Precauções com cabo de alimentação

É recomendável o uso de um circuito elétrico dedicado ou exclusivo. Ou seja, um circuito com uma única tomada que alimenta apenas um aparelho e não tem circuitos de derivação. Para certificar-se, veja a página de especificações deste manual do usuário. É perigoso usar tomadas sobrecarregadas, frouxas ou danificadas, assim como extensões, cabos de alimentação desfiados ou com isolamento trincado. Qualquer descuido desse tipo pode provocar choque elétrico ou incêndio. Examine periodicamente o cabo de alimentação, e se seu aspecto indicar que está danificado ou deteriorado, desligue-o, não use o aparelho e procure o suporte técnico adequado para substituir o cabo pela correspondente peça de reposição. Proteja o cabo de alimentação contra mau trato físico ou mecânico, evitando torcê-lo, dobrá-lo, apertá-lo. Ao instalar o produto assegure-se de ter acesso facilitado à tomada.

Instruções importantes de segurança

1. Leia as instruções atentamente.
2. Limpe o equipamento apenas com panos secos.
3. Não bloqueie qualquer abertura para ventilação.
4. Instale de acordo com as instruções do manual.
5. Não instale perto de fontes de calor como: radiadores, aquecedores, fornos ou outros aparelhos que produzem calor.
6. Proteja os cabos de força, para que estes não sejam danificados.
7. Somente use acessórios especificados pelo fabricante.
8. Utilize o painel apenas com suportes apropriados que acompanham o produto ou vendidos separadamente.
9. Desconecte o produto durante grandes períodos sem utilização.
10. Recorra sempre a um serviço de manutenção autorizado.

ÍNDICE

INSTRUÇÕES DE USO E SEGURANÇA	03
1. INFORMAÇÕES GERAIS	05
1.1 Finalidade.....	05
1.2 Como Funciona.....	05
2. ÁREAS DE ATUAÇÃO	06
2.1 Operacional.....	06
2.2 Gerenciamento.....	06
2.2.1 Gerenciamento de Filas.....	06
2.2.2 Gerenciamento de Tempos de Atendimento.....	07
2.3 Comunicação.....	07
3. COMPONENTES DO KIT PSIU GARÇOM ML	08
4. COMO INSTALAR	10
4.1 Painel de LEDs.....	10
4.2 Caixa de Eletrônica.....	10
4.3 Transmissor de Radiofrequência.....	10
4.4 Receptor-Repetidor.....	11
5. ALIMENTAÇÃO DOS TRANSMISSORES	11
6. O SOFTWARE DE FRASES	12
6.1 Instalação.....	12
6.2 Utilização.....	13
6.3 Adicionar Mensagens.....	15
6.4 Programação de Recursos do Painel.....	16
6.5 Envio de Frases para o Painel.....	19
7. CADASTRO / DESCADASTRO DE UNIDADES	21
7.1 Cadastramento.....	21
7.2 Descadastramento.....	22
8. CONTROLE REMOTO DO PAINEL	23
8.1 Digitação de Frases.....	23
8.2 Ajuste de Data e Hora.....	24
8.3 Funcionalidade das Teclas.....	24
9. TERMO DE GARANTIA	26

MANUAL

1. Informações gerais

1.1 Finalidade

O Sistema **Psu Garçon ML** foi criado com o propósito de:

- Permitir chamar o atendente ao simples acionar de um botão
- Exibir todos os chamados de forma ordenada no painel de LEDs
- Somente apagar o chamado quando o atendente chegar ao local que chamou e acionar o 2º botão
- Mostrar frases criadas pelo usuário que serão exibidas alternadamente com os números chamados
- Emitir relatório de tempo de atendimento para os chamados

1.2 Como Funciona

Ao necessitar de auxílio o usuário deve acionar uma única vez durante dois segundos o botão verde do transmissor que está no local a ser prestado o atendimento. Automaticamente o número será exibido no painel.

O atendente ao visualizar o número indicado, deverá se deslocar até o local, prestar o auxílio necessário e acionar o botão vermelho do equipamento para apagar o número do painel.

Os transmissores dotados de cápsula não terão o botão vermelho. A função de apagar o chamado deverá ser realizada ao se aproximar o chaveiro Psu, dotado de imã, do transmissor.

Atenção: o local de instalação da cápsula dentro da caixa do transmissor pode variar, portanto, aproxime e movimente o chaveiro por todas as faces da caixa, até conseguir apagar o chamado.

2. Áreas de Atuação

O sistema **Psiu Garçom ML** foi projetado para atuar em 3 áreas:

2.1 Operacional

O atendente de uma unidade (restaurante, casa de repouso, célula de produção industrial, supermercado etc.) visualizará no painel qual usuário está chamando pois este apertou o botão verde.

O número do usuário que chamou será exibido em um ou mais painéis do **Psiu Garçom ML** simultaneamente, dependendo da configuração montada.

Um buzzer instalado no painel emitirá um sinal sonoro a cada chamado e a altura do som pode ser regulada pelo usuário.

Dependendo de sua urgência o usuário poderá acionar o botão verde do transmissor várias vezes seguidas. Desta forma o sinal soará a cada acionamento, porém o número da unidade não se repetirá no painel.

A única maneira de apagar o chamado é executada pelo atendente, quando, após efetuar o atendimento ele aciona o 2º botão ou utiliza o chaveiro **Psiu** com imã.

2.2 Gerenciamento

A função gerencial do **Psiu Garçom ML** ocorre de duas formas:

2.2.1 Gerenciamento de Filas

Todos os chamados efetuados pelos usuários são organizados em fila única de acordo com a ordem de chegada. Conforme a quantidade de chamados, o sistema montará várias telas, onde cada uma poderá exibir 2 ou 3 ou até 4 chamados dependendo da quantidade de dígitos que cada chamado tiver.

À medida que são apagados, independente da ordem de exibição, a fila de chamados anda.

O sistema gerencia também a alternância da exibição das telas de chamados com as telas de frases.

Dica: Quem chamou?

Se o atendente está ocupado e ouviu o bip de que chegou no painel um novo chamado e quando ele olha para o painel já está sendo exibida uma nova frase, é só ele acionar o botão de atendimento de qualquer transmissor para, automaticamente é interrompida a exibição da tela de frase e aparece a tela de chamados.

2.2.2 Gerenciamento do Tempo de Atendimento

Outra importante ferramenta do **Psiu Garçom ML** é o Relatório de Tempos de Atendimento, pois, para cada chamado ele registra a data, hora, minuto e segundo que chamou e que atendeu.

Este relatório contém, por número de transmissor, todos os chamados efetuados e o tempo gasto para ser atendido.

2.3 Comunicação

Outro conceito utilizado quando da criação do sistema **Psiu Garçom** é que ele permitisse exibir publicidade ativa e passiva na forma de texto, figura, imagem, através do painel de leds, das embalagens dos transmissores e de mini monitores de vídeo instalados nas mesas de restaurantes

O painel do **Psiu Garçom ML** permite exibir 98 mensagens de até 7.000 6 caracteres, no total, sempre que não houver nenhuma mesa chamando. Estas frases são gravadas pelo usuário através do software ou de controle remoto que acompanham o produto.

3. Componentes do kit Psiu Garçom ML

O kit é composto de:

3.1 Painel de LEDs

Exibe de forma alternada todos os chamados que estiverem na fila, indicando com um sinal de + no início da tela quando houver mais de 3 usuários aguardando o atendimento.

Alterna a exibição de chamados com as frases pré gravadas.

Características técnicas:

Placa de LEDs de 5,0 mm na cor vermelha de média intensidade

CD com software para Windows para edição e programação de frases

Controle remoto para criação e edição de frases

24 padrões de gráfico

Resolução de 7X 50 pixels

Capacidade de armazenagem de 98 frases com total de 7000 caracteres

Fonte 5V 3Ah: entrada 100/240VA 50/60 Hz com cabo de 2 partições com 1,50m cada.

Dimensões: 98 X 435 X 35 mm

2 abas articuladas de 5 cm para prender na parede

Cabo de dados com 8 metros com 2 conectores RJ11

2 buchas e parafusos de 6 mm.

3.2 Caixa Eletrônica

É composta por:

Processador módulo guarita, receptor de radiofrequência e buzzer para sinalizar o chamado, com potenciômetro.

Capacidade para cadastrar transmissores para 999 usuários

Fonte: única para o receptor de sinal e módulo guarita de 12 V 1 Ah

Entrada 110/220VA 50/60 Hz

Extensão elétrica de 3 metros

2 buchas e parafusos de 6 mm.

3.3 Transmissor de Radiofrequência

Deve ser utilizado um transmissor para cada unidade (mesa, paciente, célula de produção etc.). E podem ser cadastrados em um ou mais painéis.

O transmissor possui dois botões: um para que o cliente chame o atendente e outro que será acionado para indicar que o atendimento foi efetuado e apagar o número que chamou do painel.

A frequência do transmissor é de 433,92 Mhz e só pode ser utilizado no painel do **Psiu Garçom ML**.

3.4 Receptor -repetidor

Em áreas muito grandes, ex.: indústrias, grandes lojas ou com barreiras físicas, ex.: casas com vários andares, que não permitem que o sinal do transmissor possa chegar até o receptor do painel, é possível instalar receptores-repetidores, conectados por cabo ao receptor do painel.

Desta forma é possível interligar vários repetidores entre si, formando uma rede. Em cada um destes receptores-repetidores é possível ligar um painel. Este equipamento é alimentado por fonte de 12V 1Ah.

3.5 Cabo Serial

É para ser conectado ao computador na porta serial permitindo o uso do software para criação e edição de frases e ao painel para executar as funções descritas no capítulo **6. O Software : Instalação e utilização**.

Atenção: Ao utilizar um note book para edições e configurações no **Psiu Garçom ML**, o usuário deverá verificar se o computador possui porta serial. Em caso de impossibilidade, será necessária a utilização de cabo adaptador com conector serial e USB. Esse item não acompanha o KIT e deverá ser adquirido separadamente.

4. Como instalar

4.1 Painel de LED s

O painel deverá ser preso à parede em local de fácil visualização. Recomenda-se a instalação de 2 a 3 metros do chão. Acompanha o kit para instalação duas abas que deverão ser afixadas ao lado do painel e na parede com buchas e parafusos de 6 mm que acompanham o kit.

A fonte de alimentação do painel é bivolt automática, 110 V e 220 V e 50/60 Hz e deve ser utilizada apenas para o painel.

Atenção: a fonte destinada ao módulo guarita, receptor, receptor-repetidor possuem voltagem diferente. Não usá-la para alimentar o painel.

4.2 Caixa eletrônica

Esta caixa contém as partes eletrônicas do **Psu Garçom ML**, processador módulo guarita, receptor de radiofrequência e buzzer para sinalizar o chamado, com potenciômetro, e deve ser instalada até uma distância de 8 metros do painel, em local de fácil acesso e longe de equipamentos citados no item 5 do capítulo **Instruções importantes de segurança**, na página 3 deste manual.

O buzzer que vai sinalizar a chegada de um chamado e o potenciômetro que permite controlar a altura do som emitido e a antena do receptor, são as partes que são instaladas voltadas para fora da Caixa eletrônica.

4.3 Transmissor de Radiofrequência

Os transmissores são entregues devidamente cadastrados no painel. Um para cada unidade, de acordo com o número da mesma e a etiqueta que está afixada nele.

Para cadastrar e descastrar transmissores ver Capítulo 7 deste Manual.

4.4 Receptor/repetidor

Estes equipamentos devem ser instalados a uma altura de 3 a 6 metros do solo de maneira que facilite a captura do sinal do transmissor. É conectado por cabo de 2 fios, bicolor, ao receptor do painel.

Somente o último repetidor que estiver instalado mais longe do painel deverá fechar o circuito com um jumper que acompanha o produto. Nos demais repetidores o jumper deve ser desconectado.

5. Alimentação dos transmissores

Os transmissores de radiofrequência podem ser alimentados de duas formas:

Através de baterias de 12V modelo A23. Quando o transmissor apresentar um sinal fraco, utilizar um multímetro para verificar sua carga. Para estar em boas condições de uso ela deverá apresentar 12 V ou mais.

Através de fonte de alimentação de 12V 1 Ah. Esta definição deverá ser realizada no ato da compra.

Dica: Bateria fraca

O receptor de radiofrequência do **Psu Garçom ML** possui uma função que indica com uma mensagem, quando a bateria de um transmissor está fraca.

Recomenda-se que, periodicamente, todos os transmissores sejam testados: basta abrir a tampa da Caixa eletrônica e após acionar cada transmissor verificar a mensagem sobre o estado da carga da bateria no display do receptor.

6. O Software de Frases

O software permite ao usuário programar e editar mensagens no painel, através de um computador conectado via cabo serial.

6.1 Instalação

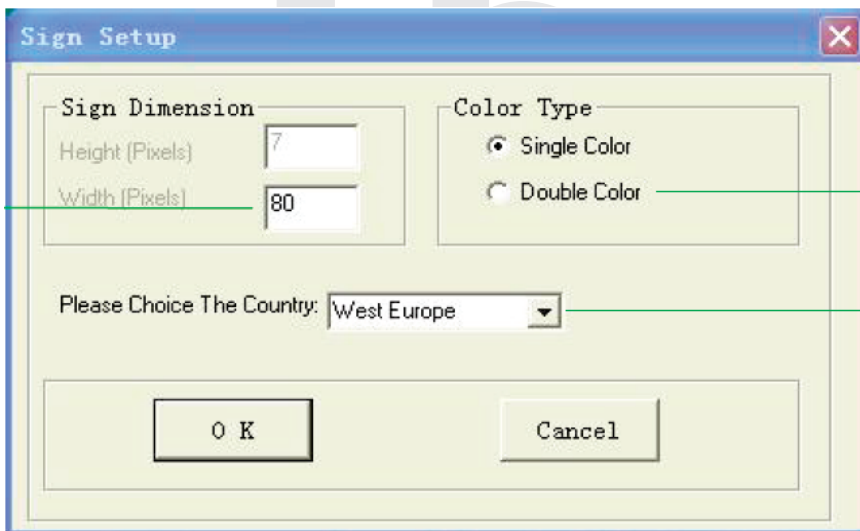
Insira o CD de instalação no driver.

Entre em Meu computador e clique duas vezes com botão esquerdo do mouse na unidade de CD/DVD (E:) ou aguarde abrir a janela LED (E:);

Abra o atalho  Editor:

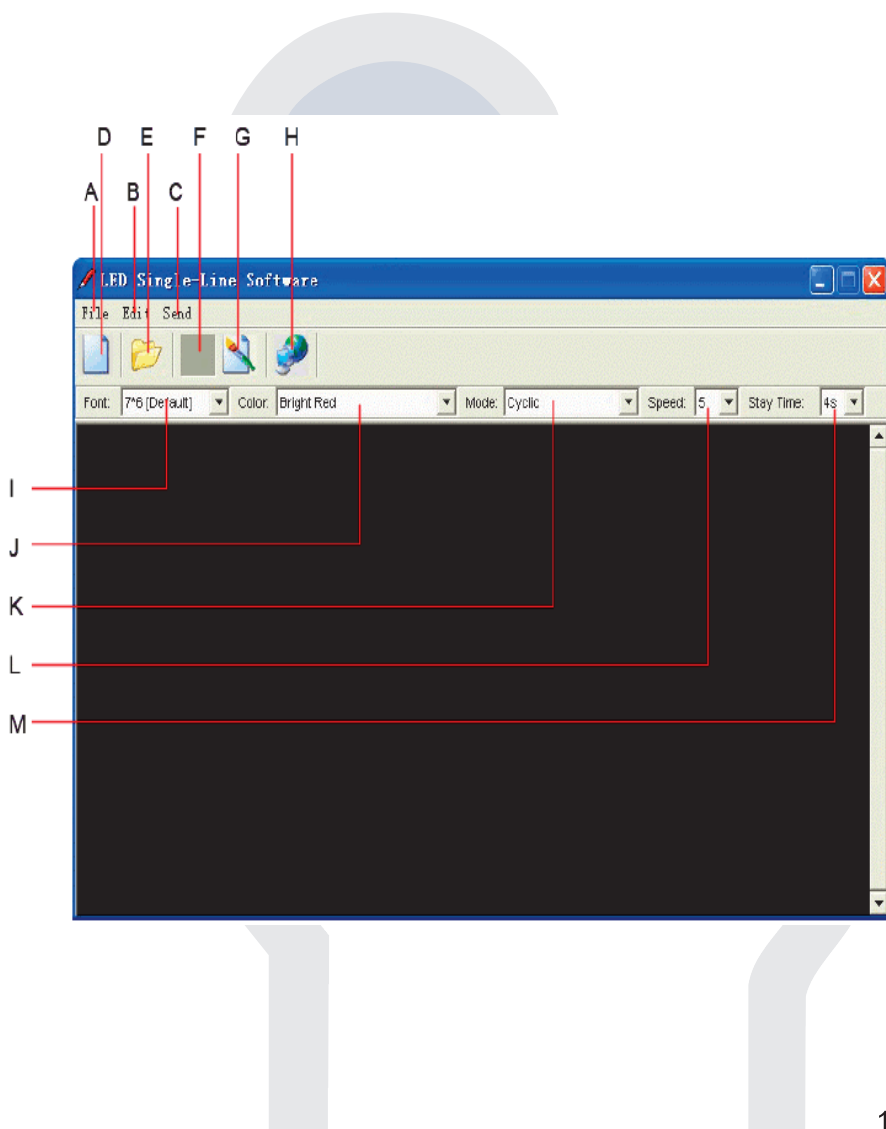
Em **Cor** selecione cor única.

Na opção **Insira o tamanho do sinal de configuração (UNIT: pixel)** mantenha o tamanho padrão de 80. Após configuração de ajuste clique em OK. Automaticamente o software será salvo em Meus documentos e o CD poderá ser retirado do driver.



6.2 Utilização

Na tela inicial do software estarão disponíveis as funções necessárias para edição de frases.

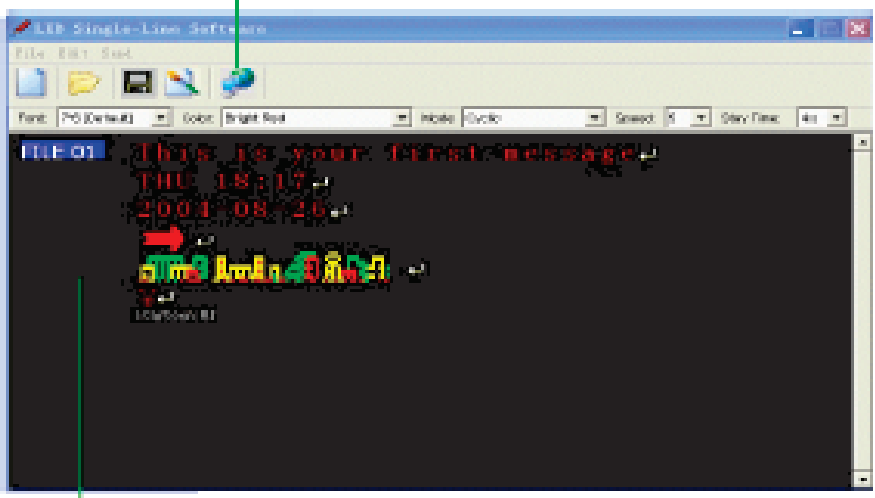


LETRA	NOME	SUB-MENU	DESCRIÇÃO(COMANDO)
A	File (arquivo)	Clear(Limpar)	edição.
		Open(Abrir)	anteriores(arquivo*.sdv).
		Save(Salvar)	Salva uma mensagem editada.
		Save as(Salvar como)	Salva uma imagen editada, como novo arquivo.
		Exit(Sair)	Sai do software de edição de frases.
B	Edit (editar)	Send(enviar)	Send Edit :enviar mensagem editada para o painel. Send Disk: eniviar uma mensagem armazena (*.sdv).
		Execution Lattice(Formato)	Executa graficos de 7X50 pixels. Já existe 8 tipos de gráficos já instalados
		Special Function(funcção especial)	Permite agendar o tempo de mensagem, alarme e relógio.
		Moving Sign Option(Opção de)	Seleção de tipo de movimentação da mensagem.
		Test(teste)	Enviar um sinal para o painel para teste de comunicação.
C	Send (enviar)		editada.
D	New (novo)		frases.
E	Open (abrir)		Abre mensagem anteriores salvas no formato sdv.
F	Save (salvar)		Grava a mensagem para futuro modificações.
G	Graphic edit (editar gráfico)		Crie graficos de 7X50 pixels
H	Font (fonte)		Selecione até 7 tipos diferentes tamanhos de fontes.
I	Color (cor)		Selecione até 16 cores de diferentes para paineis coloridos.
J	Text edit área (área de)		Area de edição de mensagens.

Fonte: Existem 7 tamanhos de fontes e estas podem ser alteradas para os tamanhos: 5*6 (Short)/ 5*11 (Short & Wide) / 7*6(Default)/ 7*11 (Wide)/ 7*9/ 7*17 (Extra Wide) ou Small Font.

Cor: Está disponível apenas a cor vermelho e vermelho brilhante.

6.3 Adicionar Mensagens



Para gravar uma mensagem utilize o campo de cor preta para inserir as mensagens.

Para adicionar acentos e ç nas palavras, acione o botão direito do mouse e clique em **Inserir caracter e especial**. Para mudar o tamanho da fonte clique em fonte e selecione o tamanho desejado.

Para utilização de várias frases: deve-se digitar a primeira frase em FILE 01, pressione simultaneamente CTRL+ENTER e digite a segunda frase em FILE 02 e assim sucessivamente.

Para alterar um dos 25 métodos de movimento de uma frase, adicionar data e hora, inserir símbolo, definir gráfico (para gráficos pré-definidos ou alterar configuração de um gráfico, inserir um dos 8 gráficos pré definido, caractere e especial, desenho (FELIZ NATAL, ANO NOVO, etc.), beep (3 sons),

velocidade (8 tipos) e/ou pausa (8 tempos) na frase. Clique com botão direito do mouse diretamente no local e escolha a opção desejada.

Para Gráficos Pré-Definidos ou Alterar Configuração de um Gráfico é possível salvá-lo diretamente em uma pasta em seu computador para edição e utilização posteriores.

Dica: Salvar Mensagens

Para salvar a frase digitada, evitando que seja deletada quando o painel **Psiu Garçom ML** for desligado da tomada, deixe o File 01 em branco e a partir do File 02 digite a frase que deseja salvar.

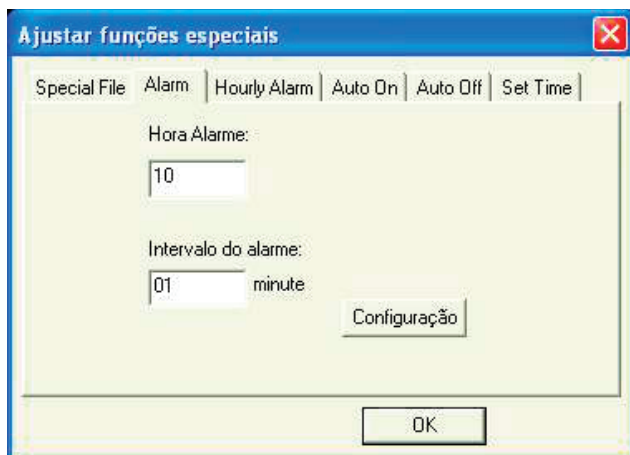
Dica: Mudar velocidade de uma palavra

É possível alterar a velocidade de exibição de uma frase ou de uma única palavra no meio de uma frase. Posicione o cursor no início da frase ou palavra e clique com o botão direito. Escolha a função Inserir Velocidade. São 8 opções.

6.4 Programação de Recursos do Painel

Para programar as funções disponíveis para o painel, clique em sinal de movimento na parte superior do software e em Funções especiais.

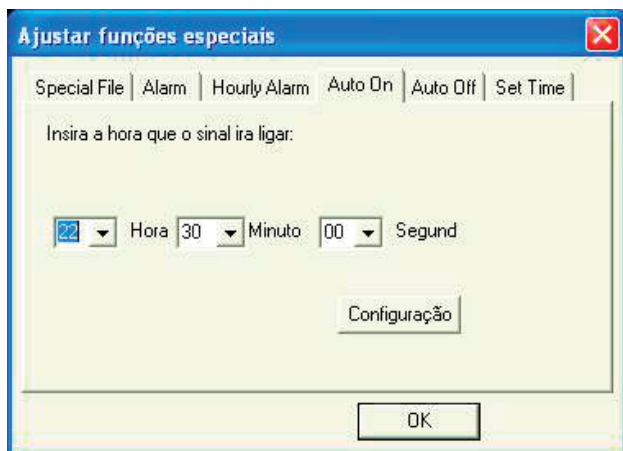
Special File: Para programar o dia e horário que deseja passar uma frase, siga os passos do item 6.4 do seu manual.



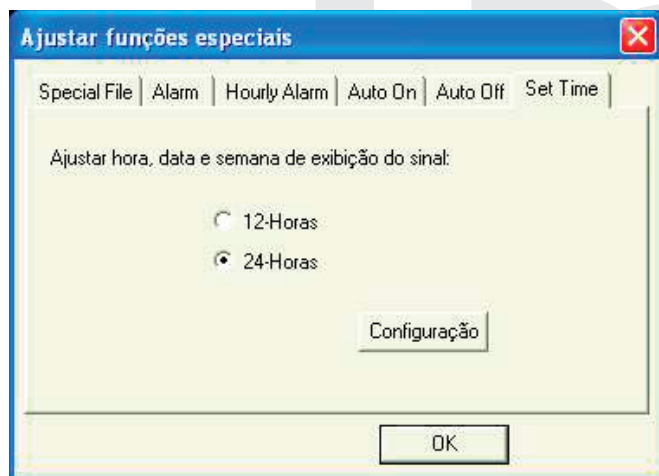
Alarme: Para adicionar alerta sonoros no painel em: Hora Alarme selecione a quantidade de alarmes que deseja no painel. Em Intervalo do Alarme: Indique de quantos em quantos minutos deseja que o alarme seja acionado.



Hourly Alarm: Para ativar o alarme selecione: Ajuste do horário de alarme.



Auto On/ Auto Off: Para programar a hora de ligue e desligue automático do painel, clique em Auto On e digite a hora, minuto e segundo que desejar para que o mesmo ligue automaticamente. E para desligar automaticamente siga o mesmo procedimento em **Auto Off**.



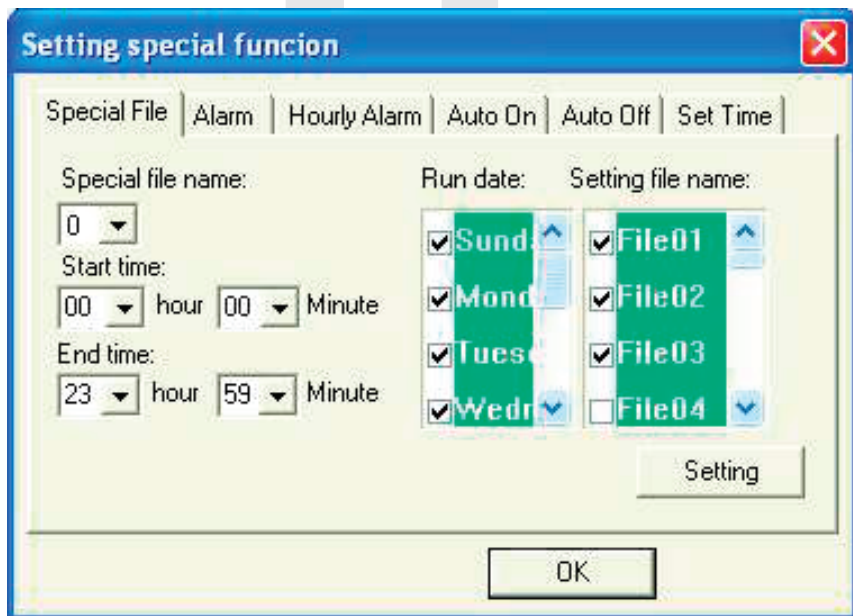
Set time: Para ajustar formato da hora clique em 12 ou 24 horas. Esta função atualiza a data e horário conforme as configurações do computador.

IMPORTANTE: Ao finalizar qualquer uma das configurações clique em CONFIGURAÇÃO e siga as instruções do item 6.4.

6.5 Envio da Frase para o Painel

Após digitar a mensagem entre em Sinal de Movimento e clique em Funções especiais (date), na aba SPECIAL FILE selecione em Finalizar (End Time) 23 horas e 59 minutos. Adicione em INICAR DATA (Rundate) programe todos os dias que deseja que a frase passe no painel e em AJUSTAR NOME DO (Setting file name) selecione os arquivos que desejar transmitir para o painel.

Atenção: A primeira frase do painel virá sempre pré programada de fábrica. Ao digitar duas frases em FILE 01 E FILE 02, para enviar as duas frases selecione o arquivo (file)1 (para a numeração das mesas), 2 e 3 (para as frases) e assim sucessivamente.



Clique em CONFIGURAÇÃO (Settings) siga as instruções da próxima tela.

Select address of sign and COM port/IP

Parameter to be added to send list

Communication Mode

232

Please input the address of Moving-Sign that will receive message
(If have more than one address, please)

Please select the COM port

COM1

Send list

COM port:COM1,to 0 addr.

Add To List

Del From List

Change

Clear the old message when sending new message

Ok

Cancel

Selecione o Modo de comunicação 232, em Selecione a porta de COM digite **COM0 (zero)** . Em lista de envio mantenha selecionada a opção **Porta COM: COM1 para 00 adicionados** e clique em OK.

Atenção: Caso na **Lista de envio** não tenha nenhum item selecionado, após seguir as instruções acima clique em adicionar à lista e posteriormente em OK. Caso a opção seja diferente da descrita acima, clique em Apagar da lista, depois em Adicionar a lista e em seguida em OK.

Para salvar a mensagem em seu computador para possíveis edições clique em **Arquivo**, **Salvar Como**, digite um nome e clique em **Salvar**. Caso contrário à mensagem será salva apenas na memória do painel.

7. Cadastrar e Descadastar Transmissores

O cadastro/descadastro de uma unidade é realizado pelo processador Módulo Guarita que faz parte do kit **Psu Garçom ML**. Para efetuar qualquer tipo de alteração é necessária a utilização da chave de segurança que acompanha o kit. Sendo possível travar e destravar o equipamento para que não ocorram alterações indesejadas.

7.1 Cadastramento de Unidades

7.1.1 Para cadastrar um transmissor de uma mesa livre, escolha o número da mesa, gire a chave até completar ângulo de 90° graus em sentido horário e aperte a tecla **ENTER**. Na tela do módulo guarita aparecerá:

**GRAVAR/ EDITAR TX, CT, TAG ATIVO
PRESS ENTER P/MENU**

Pressione **ENTER** e o módulo entrará na tela de funções básicas

P01 – Grava
P02 - Edita
P03 – Apaga

7.1.2 Através da tecla **AVANÇA** e **VOLTA** na parte inferior do módulo guarita posicione a seta na opção **GRAVA** e aperte **ENTER**, na tela seguinte mantenha o cursor em **Controle** e tecle **ENTER** novamente.

PRESSIONE DUAS VEZES B1+B2 DE UM TRANSMISSOR

7.1.3 Aperte os dois botões do transmissor simultaneamente, duas vezes. Na tela seguinte indique o número que deseja gravar este transmissor através das teclas **AVANÇA**, **VOLTA**, **AUMENTA**, **DIMINUI**. E pressione **ENTER**.

Grava: - Bloco
APTO: 0001 BL.: A
RF: NNNNNNNNN ACESSO

7.1.4 **IMPORTANTE:** Para que o cadastramento seja completado com sucesso é necessário alterar a primeira letra N para S em RF: SNNNNNNNNN, através da tecla **AUMENTA**.

7.1.5 Pressione **ENTER** novamente na tela de marca e confirme o procedimento de gravação apertando **ENTER** novamente.

7.1.6 Após gravar um ou uma série de transmissores é necessário atualizar o sistema, da seguinte forma:

volte a chave para a posição original (girando 90 graus à esquerda)

posicione em **ATUALIZAR**

Aperte **ENTER**

Aguarde alguns segundos até o sistema informar **ATUALIZADO COM SUCESSO**.

7.2 Descadastramento de unidades

7.2.1 Para descadastrar um transmissor de uma unidade que já esteja cadastrada, escolha o número da unidade, gire a chave até completar ângulo de 90° graus em sentido horário e aperte a tecla **ENTER**. Na tela do módulo guarita aparecerá:

GRAVAR/ EDITAR TX, CT, TAG ATIVO
PRESS ENTER P/MENU

7.2.2 Através da tecla **AVANÇA** e **VOLTA**, posicione a seta na opção **APAGA** e aperte **ENTER**, na tela seguinte mantenha o cursor em **Controle** e tecla **ENTER** novamente.

7.2.3 Acesse a primeira opção da tela **CONTROLE** e indique o número da unidade. Pressione o botão **AVANÇA** até aparecer no canto inferior direito da tela **PRESS ENTER**, confirme a alteração apertando **ENTER** duas vezes. A mensagem: **APAGADO COM SUCESSO!!!** Aparecerá na tela.

7.2.4 Após desgravar um ou uma série de transmissores é necessário atualizar o sistema, da seguinte forma:

volte a chave para a posição original (girando 90 graus à esquerda)

posicione em **ATUALIZAR**

Aperte **ENTER**

Aguarde alguns segundos até o sistema informar **ATUALIZADO COM SUCESSO**.

8. Controle Remoto do Painel

Através do controle remoto é possível configurar e salvar as frases na memória do painel sem a necessidade da utilização de software de edição.

8.1 Digitação de Frases

Para digitar uma mensagem aperte o botão PROG, e digite a senha pré definida de fábrica **000** (zero, zero, zero) e aperte na tecla ENT, na próxima tela aparecerá a palavra OPEN.

Digite no controle o número da frase que deseja editar. Exemplo: 01 (podendo ser de 01 a 99). Aparecerá no painel [CYCLIC] (forma que a frase passará no painel), para alterar essa função basta apertar **PREV** ou **NEXT**.

Está disponível no painel: **SLIDEIN**, **RANDOM**, **FLASH**, **SHOOT**, **FALL**, **PACMAN**, **EXPLODE**, **SCANLN**, **COVER**, **COVER** ↑ , **INCONVER**, **INTER** →← , **SCROLL** ↓ , **SCROLL** ↑ , **COVER** →← , **COVER** → , **COVER** ← , **COVER** ↔ , **OPEN** →← , **OPEN** -> , **OPEN** ← , **IMMED**.

Ao digitar a frase: Para colocar espaço entre uma palavra e outra aperte **SPA**. Para inserir caracteres como: ç, ou acentos nas letras. Digite a letra desejada e em seguida o botão **NEXT** várias vezes até encontrar a letra com o acento desejado.

Para escrever letras em maiúsculas ou minúsculas aperte **CAP** para escrever a letra e depois desabilite a função com o mesmo botão.

Para digitar símbolos localize o caractere acima das teclas. Aperte **ALT** e em seguida a letra ou número correspondente.

Tecla	função
RUN	aperte RUN e digite o número correspondente, em seguida aperte ENT.
ON/OFF	Pressione simultaneamente ALT para desligar/ligar o painel
CPW	Edita ou deleta senha (Use botão NEXT ou PREV para navegar no menu.
COL	Seleciona a cor do texto (disponível apenas para display multicolor)
PROG	Utilizado para entrar no modo programação de frases
FONT	Altera o tamanho da fonte da mensagem que aparece no visor
ESC	Para sair da programação.
SYM	Acrescenta símbolos pré definidos.
MET	Seleciona a configuração do modo que a frase passará no painel.
PAU	Para adicionar pausas a frase. Possui 8 tempos de pausas.
TIME	Nessa função há a possibilidade de adicionar ou ajustar a Data.
SPE	Insera velocidade que a mensagem passará no painel.
CLR	Limpa ou apaga a opção.
DEL	Apaga o caracteres digitados incorretamente
PREV/NEXT.	Ao pressionar prev/next após ter digitado alguma vogal a mesma será acrescentado acentos.
CAP	Apos pressionado todas os caracteres digitados aparecerão em maiuscula, pressionado novamente voltarão
ALT	Usada para ativar a Segunda função das teclas.
GRA	GET GRAPH(adicionar)- Adiciona um grafico na mensagem.MAKE GRAPH (criar) Cria novos gráficos. EDIT GRAPH(editar) Edita gráficos existentes
<==/=>	Move a mensagem ou comando para a esquerda e direita
PHR	Adiciona gráficos animados.
BEEP	Adiciona um som BIP na mensagem
ENT	Realiza a confirmação da condição selecionada.
SPA	Insera espaço na mensagem
RUN	No modo EDIÇÃO, a tecla salva e xecuta a mensagem No modo DISPLAY, a tecla serve para selecionar um outra mensagem

Para apagar uma letra ou frase aperte a tecla **DEL** quantas vezes forem necessárias até apagar todos os caracteres.

Para apagar uma frase antiga é necessário apertar várias vezes o botão -> até o final da frase e apertar DEL quantas vezes forem necessárias até apagar todos os caracteres.

Atenção: Ao desligar o painel e ligá-lo novamente a última frase gravada será a frase que passará na tela.

Para salvar a mensagem aperte a tela RUN, e a tecla Y(sim).

8.2 Ajuste de Data e Hora

Para ajustar data e hora entre na função de edição de frase através da tecla PROG como descrito no item 8.1.

Aperte o botão TIME e através das teclas NEXT E PREV é possível adicionar e atualizar data e hora, programar o alarme e modificar o modo 12 e 24 horas.

8.3 Funcionalidade das Teclas

Pode-se verificar que acima de cada tecla na parte superior do controle existem funções. Para utilizá-las Aperte **ALT** e em seguida a tecla com a funcionalidade desejada.

ESC: Voltar na tela anterior ou sair de um comando.

SYM: Para adicionar símbolos e desenhos. Com as teclas PREV e NEXT para escolher entre as 30 opções.

PROG: Para entrar na programação e edição de frases através do próprio controle.

FONT: Opções de tamanho das letras.

CPW (Senha): Use as Teclas PREV e NEXT para selecionar as opções UNUSE

TERMO DE GARANTIA

A AGM Franquias e Participações LTDA, CNPJ: 05.836.553/0001-00 assegura garantia contra defeitos de fabricação para todos os produtos por ela fabricados. Nossas marcas são: PSIU GARÇOM, PSIU CLÍNICA, PSIU LOG E PSIU GONDÔLA.

O Prazo de garantia acima citada é de 1 (um) ano para painéis de LED, demais produtos e acessórios, contados a partir da data de venda constante no pedido de compra.

Para a correta aplicação dos serviços de garantia os produtos deverão ser enviados para nossos escritórios situados à Rua Freire Farto, Nº 56 – Bairro Jabaquara, São Paulo / SP, CEP: 04343-120.

A realização dos serviços deste Termo de Garantia nas instalações do cliente, a seu pedido, dará origem à cobrança de uma taxa de visita, de acordo com o valor vigente na ocasião.

Toda e qualquer despesa de frete para recebimento e devolução é de responsabilidade do comprador.

O prazo de reparo de produtos que necessitem de manutenção é de até 30 dias corridos após o recebimento do produto.

Está garantia perderá sua validade se for constatado que o equipamento foi reparado ou alterado em qualquer de suas partes, em local ou centro não autorizado pela AGM Franquias e Participações LTDA. Em caso de danos físicos em virtude de má utilização (acidentes, peça queimada, molhada, quebrada, riscada etc.) o reparo só ocorrerá mediante a aprovação de orçamento prévio.